

茂名市农业农村局文件

茂农〔2022〕182号

关于印发《茂名市畜禽养殖产业发展规划 (2021-2025年)》的通知

各区、县级市人民政府，滨海新区、高新区、水东湾新城管委会，
市直有关单位：

经市人民政府同意，现将《茂名市畜禽养殖产业发展规划
(2021-2025年)》印发你们，请认真贯彻落实。实施中遇到的
问题，请径向市农业农村局反馈。



(联系人：赖金伦，电话：2862603)

公开方式：主动公开

茂名市农业农村局办公室

2022年10月10日印发

茂名市畜禽养殖产业发展规划
(2021-2025 年)

二〇二二年九月

目 录

一、发展成效	1
(一) 总体水平	1
(二) 规模养殖现状	1
(三) 畜牧业发展取得的成就	2
二、“十四五”时期面临的形势	4
(一) 供给侧结构改革推进，要求更突出产业结构调整	4
(二) 绿色发展大势所趋，要求更突出粪污资源化利用	5
(三) 产品消费需求不断提高，要求更突出安全优质	5
(四) 种业结构相对简单，要求行业创新发展	5
(五) 动物疫情形势复杂，要求更突出疫病防控	6
三、“十四五”时期发展总体思路	6
(一) 指导思想	6
(二) 规划期限和范围	7
(三) 基本原则	7
(四) 发展目标	8
四、总体布局	10
(一) 禁养区范围	10
(二) 产业布局	10
五、重点工程与项目	15
(一) 全产业链建设工程	15
(二) 疫病防控工程	17
(三) 产品质量安全工程	19
(四) 种养结合绿色发展工程	20
(五) 畜禽种业及特色品牌发展工程	21
六、投资估算	23
(一) 资金筹措	23
(二) 总投资和构成	23
七、保障措施	24

(一) 组织保障.....	24
(二) 政策保障.....	25
(三) 法制保障.....	25
(四) 人才保障.....	25
(五) 科技保障.....	26
(六) 能力保障.....	26
(七) 宣传保障.....	26
附图 1 茂名市 2020 年生猪养殖情况分布图.....	28
附图 2 茂名市畜禽养殖产业布局图.....	29
附图 3 茂名市生猪养殖产业布局图.....	30
附图 4 茂名市家禽养殖产业布局图.....	31
附图 5 茂名市肉牛养殖产业布局图.....	32
附图 6 茂名市肉羊养殖产业布局图.....	33
附图 7 茂名市特色畜禽养殖产业布局图.....	34
附图 8 茂南区畜禽养殖禁养区划定图.....	35
附图 9 滨海新区畜禽养殖禁养区划定图.....	36
附图 10 高新区畜禽养殖禁养区划定图.....	37
附图 11 高州市畜禽养殖禁养区划定图.....	38
附图 12 信宜市畜禽养殖禁养区划定图.....	39
附图 13 化州市畜禽养殖禁养区划定图.....	40
附图 14 电白区畜禽养殖禁养区划定图.....	41

一、发展成效

（一）总体水平

2020年，全市年末存栏量分别为：生猪268.85万头、家禽7136.39万只、大畜牲18.09万头、山羊8.14万只、家兔35.53万只，特色养殖业初具规模，肉牛、肉羊、鹅、兔等草食动物发展迅速（表1）。

表1 茂名市2013-2020年畜禽养殖业基本情况表

年份	生猪出栏量 (万头)	家禽出栏量 (万只)	肉牛出栏量 (万头)	肉羊出栏量(万 只)	兔存栏量 (万只)
2013	574.54	15193.70	4.36	2.27	29.77
2014	588.99	13593.89	4.36	2.28	30.91
2015	574.85	13911.96	4.36	2.29	31.42
2016	553.15	13936.36	4.42	2.24	31.67
2017	679.19	16872.12	2.11	9.40	31.62
2018	699.09	17067.08	2.13	9.91	31.90
2019	521.85	20941.31	2.47	12.37	33.87
2020	492.34	24198.81	2.65	12.98	35.53

备注：数据来源于茂名市统计年鉴。

2013-2020年间，全市畜禽养殖以生猪和家禽为主，其中家禽、奶牛、羊、兔存栏量均呈稳定增长趋势。2020年，全市家禽出栏量为24198.81万只、奶牛存栏572头、羊出栏12.98万只；肉牛养殖2017年有所减少，后续呈缓慢增长趋势；生猪养殖在2013-2018年间整体呈稳定增长趋势，2018年出栏量达到了699.09万头，受非洲猪瘟影响，2019、2020年养殖量有所下降，但复产态势强劲。

（二）规模养殖现状

1) 生猪规模养殖情况

2020年，全市生猪出栏量为492.34万头，规模养殖场、专业户养殖出栏量分别为187.78万头、195.24万头，分别占全部出栏量的

38.1%和 39.7%。各县（区、市）生猪养殖情况见表 2。

表 2 2020 年生猪养殖情况

县区	年底存栏（头）				全年出栏（头）			
	规模场	专业户	散养户	小计	规模场	专业户	散养户	小计
茂南区	63712	119055	107145	289912	130103	253859	218309	602271
电白区	210798	105704	211002	527504	376516	188777	376849	942142
高州市	337700	267830	75951	681481	586510	441815	128011	1156336
化州市	314910	319588	77876	712374	554414	568171	135785	1258370
信宜市	82215	211410	97898	391523	190233	400732	206775	797740
滨海新区	5129	29418	9340	43887	11796	61229	19392	92417
高新区	15893	21330	4601	41824	28180	37821	8158	74159
总计	1030357	1074335	583813	2688505	1877752	1952404	1093279	4923435

2) 其他畜禽规模养殖情况

2020 年，全市家禽出栏量为 20941.31 万只，存栏量为 7522.27 万只；肉牛年末存栏 12.13 万头、出栏 2.47 万头，羊年末存栏 7.72 万只、出栏 12.37 万只。全市规模蛋鸡养殖存栏量为 540.58 万只，规模化率为 57.36%，规模肉鸡养殖出栏量为 1716.19 万只，规模化率为 13.70%；牛和羊规模化率分别为 10.27%和 4.30%。

（三）畜牧业发展取得的成就

“十三五”时期，茂名市畜牧业工作坚持以习近平新时代中国特色社会主义思想为指导，对标全面建成小康社会和打赢脱贫攻坚战战略目标，坚持“发展、保护、安全、生态”并重的工作思路，通过围绕畜牧转型升级主线、加快发展方式转变、加大政策扶持力度、优化结构调整等一系列重点措施，全市畜产品总量稳定、动物疫情总体可控、产品质量安全有效、生产水平明显提升、现代畜牧产业体系日趋完善、畜牧业发展稳中趋优。

1) 畜禽养殖生产总量多年稳居全省首位。茂名市生猪出栏量、

家禽出栏量、禽蛋总产量、肉类总产量等多项指标连续多年位居全省首位，为保障全省肉食品供应安全提供了有力保障。

2) 畜禽养殖业标准化建设有序推进。近年来，茂名市在生猪标准化改扩建项目安排和生猪调出大县奖励等项目的资金分配方面，优先安排给规模大、标准化程度高的养殖场，通过财政扶持资金的激励作用推动畜禽养殖规模化、标准化发展。畜禽养殖规模化、标准化水平得到显著提高，全市有 47 家（全省 300 家）猪场被评为省重点生猪养殖场、20 家（全省 200 家）禽场被评为省级重点禽场；纳入省级“菜篮子”产品生产基地建设的养殖场 8 家、培育基地 2 家。

3) 良种繁育体系更加完善。种畜禽养殖规模发展迅速，目前，全市有 8 家省级原种猪场，种猪扩繁场数量从 2010 年 56 家增加到高峰期的 90 家，1 家省级原种鸡场，种禽扩繁场 11 家。良种繁育体系不断健全，为促进全市畜牧业良性发展奠定了基础。

4) 重大动物疫病综合防控能力和畜产品质量安全水平明显提升。通过不断完善和落实动物防疫工作责任制，切实加强队伍和制度建设，扎实推进重大动物疫病强制免疫、消毒灭原、疫病监测、检疫监督，扎实推进乡镇动物防疫系统建设，完善应急物资储备，提高预警和应急反应能力，防控工作有力、有序、有效，近年来没有发生重大动物疫情。同时，茂名市紧紧围绕畜产品质量安全中心工作，强化领导，深入开展畜产品质量安全专项整治行动，依法强化执法监管，严厉打击非法添加和违规使用禁限用畜牧业投入品行为，进一步规范畜禽养殖行为，切实完善畜产品质量安全监管长效机制，不断提升监管能力和水平。“瘦肉精”年监测样品维持在 8 万份左右，据省、市抽检监测结果显示，全市畜产品质量安全抽检合格率达 98% 以上，近年来没有发生畜产品质量安全事故。

5) **畜禽产品品牌建设成效显著。**鼓励和扶持畜禽规模企业强化品牌意识，引导养殖企业开展产品质量安全认证。怀乡鸡获得国家地理标志保护产品称号，先后培育了信宜怀乡鸡、架炮飞天稻花鸡、绿杨粤鳳仙鸡蛋、851 乳猪配合饲料、金正邦猪配合饲料、三元杂活肉猪等 17 个“粤字号”农业品牌。

6) **病死动物无害化处理长效机制迈出重要步伐。**为加快推进病死动物无害化处理工作，茂名市先后配套出台了《关于建立病死畜禽无害化处理机制的实施意见》《茂名市死亡动物无害化处理长效机制建设方案》《茂名市病死动物及其产品无害化处理填埋场建设方案》《茂名市政策性育肥猪养殖保险试点实施方案》等一系列实施方案，大力推进茂名市病死动物无害化处理长效机制建设工作。

7) **生态绿色养殖稳步前进。**全市逐步形成了生态畜牧业、清洁畜牧业、循环畜牧业的发展方式，重点推广了畜禽粪污干湿分离、制备生物肥、沼气工程等综合利用技术，2020 年全市规模养殖场畜禽粪污综合利用率为 92.26%，规模养殖场粪污综合利用率为 97.99%，大型规模养殖场粪污处理设施装备配套率为 100%。

二、“十四五”时期面临的形势

未来五年，畜产品消费将持续增加、消费结构加速升级，畜牧业发展既迎来良好机遇，也面临诸多矛盾叠加的严峻挑战。

（一）供给侧结构改革推进，要求更突出产业结构调整

一是茂名市畜禽养殖仍以耗粮型的猪、鸡为主，牛、羊比重偏低，仅占肉类产量的 0.5%，与全省平均水平的 2%，全国平均水平的 13% 差距较大。近年牛羊肉市场需求日益增大，而受气候条件影响，茂名牛、羊等草食动物养殖欠发达，畜种和草种两大繁育体系不健全，成为草食畜牧业发展的瓶颈。二是受环保和土地承载能力限制，城镇化

的推进和法律法规对养殖用地的从紧规定等，集约化规模养殖可用土地形势严峻，用地成本不断上升。高州水库、鉴江流域、小东江流域等主要流域受水环境治理的限制，畜禽养殖业要提质增效、绿色发展，必须着眼供给侧结构性改革大局，加大力度调整优化畜禽养殖产业结构布局。

（二）绿色发展大势所趋，要求更突出粪污资源化利用

由于存储设施建设用地不足，配套粪污消纳土地缺乏，收集储存设施建设滞后，以及处理技术复杂、投资大、成本高、处理资金短缺等，造成养殖粪、尿、污水不能及时消纳、处理难等问题。推动绿色发展已成为“十四五”乃至今后更长时期的一项重要任务，由于种养主体分离，畜禽粪污还田渠道不畅，畜禽粪污环境污染问题依然存在。畜禽养殖发展面临的环保压力日益加大，必须坚持农牧种养循环相结合，推进畜禽粪污综合利用，走绿色可持续发展道路。

（三）产品消费需求不断提高，要求更突出安全优质

茂名市畜禽养殖品质意识不强，与消费者对畜产品品质的期望还存在较大差距。畜禽生产以及饲料、兽药产业从业者素质参差不齐，一些生产经营者忽视质量安全，违法违规经营和不规范使用投入品的行为时有发生。行业监管队伍薄弱，监督检查体系不健全，质量安全监管难度大。必须从开发优质特色品种、推广健康养殖工艺、规范投入品生产使用和强化行业监管等方面多下功夫，筑牢畜产品质量安全底线。

（四）种业结构相对简单，要求行业创新发展

当前茂名市种畜禽大部分依赖进口，自主选育能力弱，长期陷入“引种-退化-再引种-再退化”的恶性循环；技术、设施设备处于模仿跟踪状态，具有自主知识产权的新技术、新装备少；精深加工产品少、

副产品加工利用率低、产品附加值不高。必须在国家构建现代种业体系的总体框架下，扎实推进具有茂名特点的畜牧业种业体系，筑牢畜牧业发展基石。

（五）动物疫情形势复杂，要求更突出疫病防控

近年来，H5 禽流感新变异株不断出现，H5N8 高致病性禽流感在欧洲等地爆发，H5N6 疫情在国内不断发生，H7N9 流感病毒在市场时有检出，O 型口蹄疫变异株已在国内出现，2018 年多地爆发非洲猪瘟疫情，布鲁氏菌病、猪链球菌 II 型等人畜共患病时有发生，布鲁氏菌病、猪链球菌 II 型等人畜共患病和猪圆环病毒病、高致病性猪蓝耳病、低致病性禽流感等动物疫病常年检测阳性率增高，动物疫情风险进一步加大，养殖企业主体对动物疫病净化工作投入不够，部分基层乡镇畜牧兽医工作人员不足，工资福利待遇没有保障，防疫冷链设施不能适应当前防控工作需要，茂名市面临的防疫形势不容乐观。

三、“十四五”时期发展总体思路

（一）指导思想

以习近平新时代中国特色社会主义思想为指导，全面贯彻党的十九大和十九届历次全会精神，牢固树立新发展理念，紧紧围绕实施乡村振兴战略，按照“绿色兴牧、质量强牧、生态立牧、依法治牧”的总体要求，以高质量发展、绿色发展、生态发展、高效发展为主线，以“保供给、保安全、保生态、促发展”为目标，坚持推进“四个转型”（小散养殖向标准化规模养殖转型、粗放养殖向绿色科学养殖转型、小型屠宰厂（场）向现代化屠宰企业转型、调畜禽向调肉品转型），高质量推进畜禽养殖业绿色发展，高水平保障畜产品安全有效供给，高标准构建畜牧全产业链，建立畜禽良种化、养殖规模化、生产标准化、经营产业化、管理数字化、防疫规范化、粪污资源化、服务社会

化为基本特征的现代畜禽养殖业生产体系，不断提高畜禽养殖业综合生产能力和市场竞争力，促进畜禽养殖业可持续发展。

（二）规划期限和范围

本规划时限为5年。规划基准年：2020年。

本规划范围包括茂名全市范围，即茂南区、滨海新区、高新区、高州市、信宜市、化州市、电白区，面积共11427平方公里。

（三）基本原则

——**坚持高质量发展**。以“高质量发展、绿色发展、生态发展、高效发展”为主线，按照规模化、标准化、信息化和生态化要求，在因地制宜发展适度规模养殖的基础上，切实注重提高质量和效益，确保主要畜禽产品市场有效供给。

——**坚持保供增效**。加强畜产品质量安全监管，满足优质、特色、安全的畜产品需求，有效保障市场供给。注重畜禽品牌建设，挖掘潜力，提高畜禽产品市场竞争力，促进农业增效、农民增收，助力乡村振兴；加强畜禽养殖业装备和信息化、智能化建设，提升畜禽养殖业单位土地产出率、单位畜禽产出率和劳动生产率。

——**坚持防疫优先**。将动物疫病防控作为防范畜禽产业风险和防治人畜共患病的第一道防线，着力稳定加强防疫队伍和能力建设，强化动物疫病监测预警预报，落实政府和主体防疫责任，形成防控合力。

——**坚持绿色发展**。遵循“绿水青山就是金山银山”的绿色发展理念，尊重自然规律、市场规律和产业规律，统筹推进动物防疫、生态养殖和畜产品质量安全工作，实现畜禽养殖与生态环境、人体健康、经济效益和谐一致的可持续发展。

——**坚持科技支撑**。落实创新驱动战略，以高新技术为支撑，推

动产学研深度融合，加强关键技术攻关和新技术、新成果转化应用，不断提高畜禽良种化水平、饲料资源利用水平、生产管理信息化水平，完善重大动物疫病防控和畜禽产品质量安全的技术支撑体系。依靠科技创新和技术进步，进一步提高标准化和产业化水平，实现向技术集约型畜牧业的转变，加快培植新模式、新业态、新产业。

（四）发展目标

以保供给、保安全、保生态、促发展“三保一促”为基本目标，紧紧围绕建设现代生态畜禽养殖业发展定位，到 2025 年，全市畜禽养殖业整体竞争力稳步提高，动物疫病防控能力明显增强，绿色发展水平显著提高，畜禽产品供应安全保障能力大幅提升，基本构建起质量安全、绿色生态、一二三产业协调发展的现代畜牧业产业体系。

——**健全产业体系、促进三产融合**。坚持外引内扶并举的原则，协调各方力量，整合优惠政策，重点培育一批畜禽养殖全产业链的龙头企业，推进畜禽养殖一二三产业融合发展。

一二三产业融合发展目标

一产业：以规模化为重点，着力构建高效生产体系。到 2025 年，生猪年末存栏量保持在 304.5 万头以上、家禽总出栏稳定在 1.5 亿只以上、肉牛年出栏量达到 2.8 万头以上、肉羊年出栏量达到 13 万头以上；坚持适度规模，全市及各县（市、区）养殖总量上限严格控制在《茂名市畜禽养殖污染防治规划》（2020-2025）确定的控制目标之内。全市建设 3 个 10 万头以上生猪养殖场（基地）、20 个万头以上生猪养殖场（基地）、50 个畜禽标准化养殖场（小区）、2 家小耳花猪繁育场、2 家怀乡鸡保种场、2 家繁育场；到 2025 年畜禽养殖规模化率达到 80%以上。

二产业：以标准化为目标，推动屠宰行业提档升级，以肉类加工为龙头，大力培育加工产业集群。到 2025 年全市生猪定点屠宰厂（场）数量不超过 26 个，其中：茂南不超过 3 个，电白不超过 5 个，高州不超过 5 个，化州不超过

5 个，信宜不超过 6 个，滨海新区 1 个，高新区 1 个；建设 10 个以上标准化屠宰企业，规模企业屠宰量占比达 90%以上。

三产业：推进冷链物流业发展，以第三方服务为依托、探索建立新型市场体系。到 2025 年，全市建设 5 个以上养殖、屠宰、加工、配送全产业链示范企业（各区、县级市至少各 1 个），冷鲜冷冻肉品供应占比达 30%以上。

——**优化养殖结构、力保产品供应。**以农业供给侧结构性改革为主线，优化区域布局，进一步优化养殖结构，强化政策支持，加快补齐畜牧业发展的短板和弱项，畜牧业整体竞争力稳步提高，畜禽产品供应安全保障能力大幅提升。到 2025 年，畜禽养殖规模化率达到 80%以上。

——**强化疫病防控、确保防疫安全。**坚持依法防控、科学防控、综合防控的方针，努力确保不发生区域性重大动物疫情，着力强化强制免疫措施，打好非洲猪瘟防控持久战，开展动物疫病净化，动物疫情监测预警能力不断提升。到 2025 年，畜禽产地检疫率和屠宰检疫率达到 100%，规模畜禽养殖场病死动物无害化处理率达到 100%。

——**强化监督检查、提升产品品质。**加强对养殖、屠宰、市场销售和食用生产经营环节的监管，压实养殖场（户）主体责任，强化地方政府属地管理责任和屠宰企业食品安全主体责任落实，加大行政执法力度，不断提升畜禽产品品质。到 2025 年，规模以上畜禽生产加工企业全部建立畜产品可追溯制度，建成畜产品质量控制和监管体系，畜产品质量安全抽检合格率达到 98%以上，不发生重大畜产品质量安全事件。

——**推进种养结合、提升绿色水平。**积极推广“种养结合”的生态养殖模式，大力推进畜禽废弃物资源化利用，促进畜禽养殖业循环发展，全面提升绿色养殖水平。到 2025 年，建设 8 个省级现代化美

丽牧场，畜禽粪污综合利用率达到 80%以上，规模养殖场粪污处理设施装备配套率 97%以上。

——**培育特色养殖、争创特色品牌。**坚持市场导向，大力发展特色畜牧业、生态畜牧业、旅游畜牧业，实施精致畜牧业品牌创建。到 2025 年，完成 3 个畜产品加工升级工程建设项目、1 个企业电子商务平台建设项目，培育一批具有地方特色和发展潜力的品牌品种、品牌产品、品牌企业和高效特色产业，挖掘畜禽养殖业发展新的增长点。

四、总体布局

（一）禁养区范围

根据《茂名市畜禽养殖区划定方案》《茂名市电白区畜禽养殖区划定方案》《高州市人民政府关于高州市畜禽养殖区划定调整方案的公告》《化州市畜禽养殖区划定方案》《关于化州市禁养区暂缓调整的情况说明》《茂名市茂南区畜禽养殖区划定方案（修订版）》《茂名市茂南区人民政府关于暂不调整畜禽养殖禁养区划定的情况说明》《茂名滨海新区畜禽养殖区划定方案（修订版）》《茂名高新区畜禽养殖区划定方案》等文件，茂名市畜禽养殖区域划分情况详见附图 8~13，如后续划定方案进行调整，则按调整后的方案实施。

（二）产业布局

综合考虑各区域资源禀赋、环境容量、生产基础、市场需求等条件，调整畜禽养殖产业布局，重点规划“一带、两区”的产业布局，形成特色突出、优势互补的茂名市畜禽养殖发展新格局。高州水库、鉴江流域、小东江流域等主要流域受水环境治理的限制，需实施分区管理，因地制宜控制养殖总量。高新区以城市和工业发展定位，粪污

消纳能力有限，畜禽养殖业要提质增效，突出发展种业，加快发展标准化养殖，提升设施装备水平。

一带：即生猪优势产业带，以国道 207 为纵轴线，连通省道 285、283 线（高州、化州沿线有关镇和街道）打造生猪优势产业带，引导和支持大型生猪养殖企业全产业链布局。

两区：电白沿国道 325 线有关镇打造全市生猪产业重要辅助区；电白、信宜、高州、化州的山区，重点发展草地畜牧业和特色家禽产业区。

1) 生猪产业布局

①发展目标。生猪养殖转型升级、高质量发展，至 2025 年，全市生猪年末存栏量控制在 304.5 万头以上，规模养殖比重达 80%以上，畜禽粪污综合利用率达 80%以上、规模生猪养殖粪污处理设施装备配套率 97%以上。

②发展模式。大力发展标准化规模养殖，积极带动中小养猪场（户）发展，推动生猪生产科技进步，加快构建现代养殖体系。持续推进生猪屠宰行业转型升级，开展生猪屠宰标准化示范创建，提高肉品精深加工和副产品综合利用水平。加快健全畜禽产品冷链加工配送体系建设，引导畜禽屠宰加工企业向养殖主产区转移，推动物流配送企业完善冷链配送体系，促进运活畜禽向运肉转变。加快养殖废弃物综合利用，大力推进种养循环，实现生猪产业可持续发展。

③产业布局。生猪产业总体布局以资源为基础，以市场和环境功能区划为导向，以增强市场竞争力为核心，以提高生猪养殖效益、降低污染排放为目标，逐步缩减茂名市中部、南部等水网和人口密集地区的生猪生产。加快生猪的品种改良，优化生猪产业结构，加快由分

散型向集约型、传统型向科技型、数量型向质量型的转变，促进生猪专业化生产和全产业链发展的进程。

丘陵区生猪产业带：以高州西部和南部、化州东部、信宜南部、茂南区西北部和电白区中部的非禁养区为主要发展区域，以现代化大、中型生猪养殖场为主。

台地平原区生猪产业带：以化州中部、茂南区南部、电白区南部非禁养区为主要发展区域，以发展现代化中型生猪养殖场为主。以饲养瘦肉型猪为重点，适度饲养本地猪和土杂猪，满足差异化市场需求。

山区生猪产业带：以信宜北部、化州北部、高州北部、电白北部的非禁养区为主要发展区域，以发展中、小型生猪养殖场为主，重点发展瘦肉型猪，适度饲养本地猪和土杂猪。

2) 家禽产业布局

①发展目标。稳定家禽养殖量、持续提升养殖效益，到 2025 年，家禽总出栏稳定在 1.5 亿只以上，良种自给率达到 80%，家禽粪污综合利用率达到 80%以上、规模家禽养殖粪污处理设施装备配套率 97% 以上。

②发展模式。推广机械化育雏为核心技术的三段式养殖技术，推行“良种繁育（企业）+标准化规模饲养+粪污资源化利用”的发展模式，完善屠宰加工+配送销售的市场发展模式，以龙头企业为主体，建设家禽规模化、标准化养殖场（区），蛋鸡以规模化、标准化养殖层叠式立体养殖为主，肉鸡以林牧结合为主。加强肉鸡屠宰加工及配送销售，延伸价值链条。

③产业布局。高州北部山区发展蛋鸡养殖，重点是稳定蛋鸡发展规模，以发展中、小型蛋鸡标准化规模养殖场为主，完善蛋鸡良种繁育体系，提高良种自给能力，推行设施化养殖，提高蛋鸡产蛋率，鼓

励龙头企业建设标准化生产基地，实现规模养殖场与市场的有效对接。信宜市、高州西部、茂南西南部和电白区中部的非禁养区重点发展本地特色的阉鸡产业；电白沿海发展红心鸭蛋产业；茂南北部、电白北部、高州南部发展肉鸽养殖；茂南区、电白区等水网地区重点发展种鹅、种番鸭养殖。

3) 肉牛产业布局

①**发展目标**。积极引导和鼓励肉牛产业发展，到 2025 年，全市肉牛出栏量达到 2.8 万头以上，良种覆盖率达到 80%，粪污综合利用率达 80%以上、规模肉牛养殖粪污处理设施装备配套率 97%以上。

②**发展模式**。推广 TMR（全混合日粮）饲喂技术，提高繁育率，采取舍饲+放牧运动相结合的养殖模式，以龙头企业为主体，采取“龙头企业+基地”、专业合作社等组织经营方式，探索和筛选适合茂名养殖的优质肉用型肉牛品种，鼓励饲草种植基地建设、肉牛标准化规模饲养、精饲料补饲增产等配套技术，倡导种养平衡生态养殖模式；加强牛屠宰加工及配送销售，普及冷配体系，实现肉牛产业持续、稳定发展。

③**产业布局**。在高山草地资源丰富的北部山区，探索建设一批草地规模较大、养殖基础较好、发展优势明显、示范带动能力较强的草食动物生态养殖基地。信宜、高州、化州、电白山区镇重点发展以山地肉牛养殖为特色的草地畜牧业。

4) 肉羊产业布局

①**发展目标**。积极引导肉羊产业发展，到 2025 年，肉羊年出栏量达到 13 万头以上，良种覆盖率达到 80%，粪污综合利用率达 80%以上，规模肉羊养殖粪污处理设施装备配套率 97%以上。

②**发展模式**。以龙头企业为主体，大力推行 100 养殖模式，采取

“公司+专业合作社”、农户联营等组织经营方式，鼓励建设羊饲草种植基地、肉羊标准化适度规模饲养，探索舍饲圈养、母羊高效繁殖、日粮补喂、羔羊育肥等养殖技术，以及农作物秸秆高效饲料化利用、精饲料补饲增产等配套技术，倡导种养平衡生态养殖模式；加强肉羊屠宰加工及配送销售，实现肉羊产业持续、稳定发展。

③产业布局。在高山草地资源丰富的北部山区，探索建设一批草地规模较大、养殖基础较好、发展优势明显、示范带动能力较强的草食动物生态养殖基地。信宜、高州、化州、电白山区镇重点发展以高山羊肉为特色的草地畜牧业。

5) 特色畜禽养殖产业布局

①发展目标。稳定小耳花猪、怀乡鸡、肉鸽、肉鹅、肉兔等产量，重点打造小耳花猪、信宜怀乡鸡等国内知名品牌。到 2025 年，建设 2 家小耳花猪繁育场，良种覆盖率提高 5%；在信宜市建设 2 家怀乡鸡保种场、2 家繁育场。

②发展模式。坚持品种资源保护和开发利用相结合。一是做好地方品种资源保护工作，建设品种资源保种场和品种资源保护基地等。二是加大地方品种资源的开发利用，完善产业链，提高品种和饲养技术配套水平；采取龙头企业、合作社为主体，“公司+专业合作社”、农户联营等组织经营方式，推广小耳花猪、怀乡鸡、肉鸽、肉鹅等特色动物品种，发展标准化适度规模养殖，推广先进养殖、精饲料补饲增产等配套技术，建立粪污无害化处理和循环利用系统，推广休闲放养、林下养殖等种养平衡生态养殖模式，加强特色动物屠宰加工及配送销售，实现特色动物产业持续、稳定发展。

③产业布局。大力发展小耳花猪、怀乡鸡、肉鸽、肉鹅、肉兔等特色动物养殖产业。

小耳花猪优势产业带主要布局在电白、高州、化州等3个市区，加强小耳花猪优良品种选育，加快建设标准化养殖基地，推广标准化适度规模养殖。

怀乡鸡优势产业带主要布局在信宜市，加快建设怀乡鸡标准化养殖基地，大力推广林下生态养鸡模式；开展遗传资源研究，加大品种培育力度，扩大种群规模；推广标准化养殖，打造知名品牌。

肉鸽优势产业带主要布局在高州市、茂南区、电白区，开展品种选育，建立饲养标准，推行标准化、规模化养殖。

肉鹅优势产业带主要布局在电白区、化州市，加快建设肉鹅原种场、标准化养殖基地，推行标准化、适度规模养殖；建立完善的产业化发展体系。

肉兔优势产业主要布局在信宜市、高州市山区，重点发展种养结合的养殖，加大品种培育力度，扩大种群规模，推广标准化养殖。

五、重点工程与项目

为实现茂名市畜牧业提质增效的发展目标，重点实施产业体系、疫病防控、质量安全、种养结合绿色发展、畜禽种业及特色品牌发展五大工程，做好现有畜禽养殖企业的升级改造，以重点项目为支撑，提升畜牧业发展水平。

（一）全产业链建设工程

1) 重点建设内容

①**着力构建高效生产体系。**坚持以推进标准化、规模化为抓手加快畜禽高效生产体系建设，改造提升规模猪场，“以大带小”推动生猪产业提档升级，根据各地区环境容量合理确定区域生猪养殖量，提升家禽规模化、标准化养殖水平；按照“畜禽良种化、生产规范化、

防疫制度化、养殖设施化、粪污资源化和监管常态化”的标准要求，通过打造标准化健康养殖示范，逐步构建高效益畜牧业生产体系。到2025年，全市建设3个10万头以上生猪养殖场（基地）、20个万头以上生猪养殖场（基地）、50个畜禽标准化养殖场（小区）。

②推动屠宰行业提档升级。统筹养殖、屠宰产业布局，严格屠宰企业准入管理和日常监管，完善和规范屠宰企业环保治理设施设备，加快小型屠宰场点撤停并转；推动生猪屠宰企业完善采购、屠宰、销售一体化经营模式；推进牛羊禽集中（定点）屠宰，在重点县设置集中（定点）屠宰场，鼓励有条件的生猪屠宰企业增设牛羊屠宰线。到2025年全市生猪定点屠宰厂（场）数量不超过26个，其中：茂南不超过3个，电白不超过5个，高州不超过5个，化州不超过5个，信宜不超过6个，滨海新区1个，高新区1个；建设10个以上标准化屠宰企业，规模企业屠宰量占比达90%以上。

③大力培育加工产业集群。引进和扶持带动能力强、有核心竞争力的大型畜牧养殖和加工龙头企业拓展产业链，向肉类加工产业延伸。支持现有畜产品加工企业的提升生产和技术条件，在完善肉类加工业的基础上，扩大熟食品加工规模，实现由初级加工向精深加工转变；以肉类加工为龙头，培育形成一批畜禽产品加工产业集群。

④探索建立新型市场体系。鼓励支持企业完善冷库、低温分割车间、冷藏车等设施设备，推进冷链物流业发展，建立稳定的养殖、屠宰加工、冷链配送、产品销售联结机制，推进产加销一体化发展。通过加强畜禽批发交易市场建设，推行电子商务、网上交易、农超对接、连锁经营等现代畜产品交易方式，构建物流体系。培育和引进第三方专业化服务机构，鼓励第三方专业化服务机构与规模养殖场签订合同，实现加工联基地的运作方式，建立健全产销衔接机制。支持为发

展农产品电子商务而开展的农产品和农村特色产品的品牌培育、宣传、推广和质量保障体系建设，加快品牌宣传，促进畜产品流通。

⑤**优化饲料兽药产业布局**。综合考虑区域养殖业发展布局、现有产业基础和区位优势等因素，优化饲料兽药产业布局。巩固和优化以高州市金山工业园、茂南区公馆镇转移产业园等饲料产业。在化州、电白等生猪、家禽主产区培育或引进大中型畜禽饲料企业；信宜、高州等重点发展牛羊养殖区以饲草基地建设为中心，探索建设一批标准化饲草基地；茂南等化工基础较好的地区，持续发展饲料添加剂和兽用原料药产业。

2) 重点实施项目

规划重点从标准化健康养殖示范、饲料兽药产业布局、畜禽屠宰加工行业提档升级和市场体系建设等方面实施项目，以重点项目建设为支撑，延伸产业链条、提高畜牧业市场竞争力。

表 3 全产业链建设重点实施项目一览表

序号	重点建设内容	重点实施项目	投资估算 (万元)
1	标准化健康养殖示范	标准化规模养殖场建设项目 10 个	10000
2	饲料兽药产业布局	扶持大型饲料、兽药企业合理布局	500
3	畜禽屠宰、加工行业提档升级	扶持标准化屠宰企业改造，建设养殖、屠宰、加工、配送全产业链示范企业 1 个	900
4	市场体系建设	企业电子商务平台建设项目 1 个	200
合计			11600

(二) 疫病防控工程

1) 重点建设内容

①**健全动物疫病防控体系**。进一步落实各级政府、有关部门和养殖主体的动物防疫责任。健全县（区、市）、乡、村三级动物防疫体系，推进实施动物防疫专员特聘计划和签约兽医制度，提升村级防疫

员队伍素质，完善以政府公益性服务机构为主体、农民专业合作社及规模养殖场等多种形式动物防疫服务组织，建立健全重大动物疫病防控预警和应急体系。推行规模养殖场程序化免疫、农户分散饲养集中免疫与补栏补免制度；落实病死及扑杀动物无害化处理补偿制度。

②持续抓好疫病防控。坚持依法防控、科学防控、综合防控的方针，实施动物疫病区域化管理，深化无疫区建设和运行管理，努力确保不发生区域性重大动物疫情。增加资金投入，稳定基层动物防疫队伍，筑牢动物防疫基础设施，加强动物疫病监测预警预报，着力强化强制免疫措施，在坚持开展春秋季节重大动物疫病防控基础上，进一步加强免疫（抗体）监测、疫病风险评估和生物安全措施。打好非洲猪瘟防控持久战，继续紧盯重点区域、关键环节，落实好疫情监测排查报告、突发疫情应急处置、清洗消毒、生猪运输监管、禁用餐厨废弃物等现行有效的防控措施，减少疫病发生风险。

③病死动物无害化处理。按照“政府主导、企业运作、项目扶持、财政补助、保险联动、统一收集、集中处理”的模式，建立“镇设站点、流动收集、集中处理、全程监管”的病死动物收集处理和监管长效机制，强化病死畜禽跨区域处理，加强消毒灭源，有效控制动物疫病扩散和传播，保障动物源性食品质量安全。

2) 重点实施项目

规划重点从省级规模化养殖场动物疫病净化示范创建、病死动物无害化处理、动物疫病防控体系和动物疫病监测预警预报等方面实施项目，以重点项目建设为支撑，确保畜禽防疫安全。

表 4 疫病防控重点实施项目一览表

序号	重点建设内容	重点实施项目	投资估算 (万元)
1	省级规模化养殖场动物疫病净化示范创建	扶持省级动物疫病净化场 3 个	300

2	病死动物无害化处理	病死动物暂存点建设项目 3 个	240
3	动物疫病防控体系	动物疫病防控体系建设项目 1 个	300
		县级动物疫病防控体系建设项目 5 个	500
4	动物疫病监测预警预报	动物疫病监测预警预报点 15 个	60
合计			1400

（三）产品质量安全工程

1) 重点建设内容

①**推进饲料兽药质量提升。**严格执行兽药生产质量管理规范和饲料质量安全规范，进一步提升饲料兽药品质，组织实施饲料兽药质量安全监测计划，加大监督抽检力度，非法添加风险得到有效控制，确保不发生区域性、系统性重大质量安全事件。

②**推进兽用抗菌药减量化和饲料环保化。**大力推进畜禽健康养殖，加强兽用抗菌药使用监管，加强饲料生产经营企业监管，组织开展非法添加药物及违禁物质专项监测，严肃查处违法违规行为。以生猪、蛋鸡、肉鸡、肉鸭、奶牛、肉牛、肉羊等畜禽品种为重点，稳步推进兽用抗菌药使用减量化行动（以下简称减抗行动），切实提高畜禽养殖环节兽用抗菌药安全、规范、科学使用的能力和水平，确保“十四五”时期全省产出每吨动物产品兽用抗菌药的使用量保持下降趋势，动物源细菌耐药趋势得到有效遏制。加强畜禽产品质量安全风险评估和监测，开展行政执法检查，倒逼规范行业秩序。

③**加强产品安全质量监督检查。**积极推行无公害生产，建立健全畜禽标准化生产体系，强化产地环境、投入品管理、饲养过程、饲料加工等生产过程全面管控，保障放心畜产品上市，提高畜禽产品竞争力。建立各环节无缝对接的监管制度，进一步加大畜牧投入品及畜产品检测抽查力度，加强与执法部门联动，坚决打击涉及违法添加“瘦

肉精”、滥用抗生素等违法犯罪行为，确保畜产品质量安全抽检合格率保持 98%以上，不发生重大畜产品质量安全事件。

2) 重点实施项目

规划重点从饲料兽药质量提升、兽用抗菌药减量化和饲料环保化、强化监督检查等方面实施项目，以重点项目建设为支撑，确保畜禽产品质量安全。

表 5 质量安全工程重点实施项目一览表

序号	重点建设内容	重点实施项目	投资估算 (万元)
1	饲料兽药质量提升	饲料兽药安全检测	100
2	兽用抗菌药减量化和饲料环保化	“两化”试点场建设 50 家	200
3	产品安全质量监督检查	畜牧投入品及畜产品检测抽查	100
合计			400

(四) 种养结合绿色发展工程

1) 重点建设内容

①**农牧结合循环发展**。以现代美丽牧场创建为抓手，引导和支持生态循环农业示范基地建设，将种植业与养殖业有机结合起来，实现种养结合立体开发，促进生态循环农业发展，提高畜禽粪便综合利用率，重点推广“农、牧、沼”模式，实现资源生态循环利用。到 2025 年，全市建设 8 个省级现代化美丽牧场。

②**林牧结合生态养殖**。重点推广林下放养，品种以家禽为主，构建“林（果）-牧”模式，充分利用林下土地资源和林荫优势从事林下种植、养殖等立体复合生产经营，从而使农林牧各业实现资源共享、优势互补、循环相生、协调发展的生态农业模式。

③**饲草资源开发利用**。充分发挥茂名市现有草山草坡资源优势，探索发展草食畜禽，努力实现草地资源的最优化利用。充分利用荒山、

荒坡、荒滩开展人工种草，鼓励利用冬闲田种草与开展农田间作套种牧草，以养定种，推进草畜配套，满足草食畜禽青绿饲料供应。继续实施中央和省草地畜牧业专项资金，扶持建设牧草种子繁育场，选育推广优良牧草品种以及种植和利用技术。加大对饲草和秸秆的综合利用，快速提高节粮型草食畜禽养殖业比重。

④**生态畜禽养殖发展**。建设现代农业示范园区，以畜禽养殖业生产为基础，结合种植业，发展集观光、休闲、旅游为一体的新型农牧旅生产经营模式；以适度规模养殖、种养结合为典型，突出自然、传统、原生态牧业；开发生态种养模式，种植供采摘专用蔬果，实现种养结合，拓展乡村休闲度假、乡村疗养、科普教育、文化体验为主的生态园及农家乐功能，展现传统畜禽养殖业和现代农业文化，实现生态旅游功能的多样化。

2) 重点实施项目

规划重点从农牧结合循环发展、林牧结合生态养殖、饲草资源开发利用、美丽牧场建设等方面实施项目，以重点项目建设为支撑，促进畜牧业生态循环发展。

表 6 种养结合绿色发展重点实施项目一览表

序号	重点建设内容	重点实施项目	投资估算 (万元)
1	农牧结合循环发展	生态循环农业示范基地建设项目 5 个	1000
2	林牧结合生态养殖	林下养殖示范基地建设项目 5 个	1000
3	饲草资源开发利用	秸秆饲料化利用示范场建设项目 1 个、南方天然牧草建设项目 1 个	800
4	美丽牧场建设	建设 8 个省级现代化美丽牧场	800
合计			3600

(五) 畜禽种业及特色品牌发展工程

1) 重点建设内容

①**畜禽良种繁育与推广**。完善相关管理制度，制定更加具体的工作流程，严格落实配种站各项补贴政策，同时加强对配种站工作人员的监管，落实区域责任，加强技术人员的责任心，保证优良品种的牲畜精液能保质保量用于配种工作，全面提高全市畜禽的良种覆盖率。增加优质畜禽品种的饲养比重，扩大怀乡鸡、小耳花猪等品种养殖规模，提高畜禽养殖业核心竞争力，满足市场优质畜产品消费需求。鼓励培育畜禽新品种（系），扩大供种能力，重点调整现有种畜禽企业的产能结构。

②**特色养殖示范**。以市场调节为手段，推广备受消费者青睐、有市场潜力的特色养殖品种，发展怀乡鸡、肉鸽、种番鸭、小耳花猪等一批特色畜禽品种，重点发展一批养殖规模适中、生态型的规模养殖场，并对种植产业结构进行调整，为农村经济的发展和农民致富打造一条新途径。

③**培育壮大地方特色品牌**。切实加强优质畜产品基地建设，致力于打造本地畜禽养殖业良种、优质品牌，积极探索“品牌+标准化+规模化”的路子，加速畜禽养殖产业化进程。鼓励地域特色明显的名特优产品申请地理标志品牌，充分发挥茂名市生态条件优势，实现优质优价，提高畜禽产品的市场认知度。

2) 重点实施项目

规划重点从畜禽良种繁育与推广、特色养殖示范、打造地方特色品牌等面实施项目，以重点项目建设为支撑，促进畜禽养殖业良种推广和特色品牌创建。

表 7 畜禽种业及特色品牌发展重点实施项目一览表

序号	重点建设内容	重点实施项目	投资估算 (万元)
1	畜禽良种繁育与推广	种公猪站建设项目 1 个、畜禽良种繁育场建设项目 5 个、保种场项目 3 个、生猪良补项目 1 个	5000

2	特色养殖示范	特色养殖场建设项目 5 个	2500
3	特色品牌创建	特色地方畜禽品牌创建项目 2 个	600
合计			8100

六、投资估算

（一）资金筹措

以企业自筹为主，政府补贴为辅。依据国家、省各项政策，积极做好重点项目申报工作，最大限度的争取上级资金支持，本规划重点项目总投资 2.51 亿元。

（二）总投资和构成

到 2025 年，规划重点项目建设投资由 5 大类 18 小类构成，总投资额 2.51 亿元，详见表 8：

表 8 重点项目总投资估算表

序号	工程名称	指标项目	实施内容	总投资 (万元)
1	产业链建设工程	标准化健康养殖示范	标准化规模养殖场建设项目 10 个	10000
		饲料兽药产业布局	扶持大型饲料、兽药企业合理布局	500
		畜禽屠宰、加工行业提档升级	扶持标准化屠宰企业改造，建设养殖、屠宰、加工、配送全产业链示范企业 1 个	900
		市场体系建设	企业电子商务平台建设项目 1 个	200
2	疫病防控工程	省级规模化养殖场动物疫病净化示范创建	扶持省级动物疫病净化场 3 个	300
		病死动物无害化处理	养殖场病死动物暂存点建设项目 3 个。	240
		动物疫病防控体系	动物疫病防控体系建设项目 1 个	300
			县级动物疫病防控体系建设项目 5 个	500

序号	工程名称	指标项目	实施内容	总投资 (万元)
		动物疫病监测预警预报	动物疫病监测预警预报点 15 个	60
3	质量安全工程	饲料兽药质量提升	饲料兽药安全检测	100
		兽用抗菌药减量化和饲料环保化	“两化”试点场建设 50 家	200
		产品安全质量监督检查	畜牧投入品及畜产品检测抽查	100
4	种养结合绿色发展工程	农牧结合循环发展	生态循环农业示范基地建设项目 5 个	1000
		林牧结合生态养殖	林下养殖示范基地建设项目 5 个	1000
		饲草资源开发利用	秸秆饲料化利用示范场建设项目 1 个、南方天然牧草建设项目 1 个	800
		美丽牧场建设	建设 8 个省级现代化美丽牧场	800
5	畜禽种业及特色品牌发展	畜禽良种繁育与推广	种公猪站建设项目 1 个、畜禽良种繁育场建设项目 5 个、保种场项目 3 个、生猪良补项目 1 个	5000
		特色养殖示范	特色养殖场建设项目 5 个	2500
		特色品牌创建	特色地方畜禽品牌创建项目 2 个	600
合计				25100

七、保障措施

(一) 组织保障

统一思想，提高认识，把畜禽养殖业发展放在国家粮食安全和乡村振兴战略的重要地位，切实加强对畜牧业发展的组织领导。严格落实市负总责、县（区、市）抓落实的工作机制，进一步压实“菜篮子”市长负责制、县级领导责任和稳定肉蛋奶生产的主体责任。县（区、市）政府结合实际，围绕各地畜牧业布局方案及分解县（区、市）的指标任务，制定本区域畜牧业发展规划，明确发展目标，细化落实方

案，统筹开展工作。加强部门协调，完善部门联动机制，充分发挥农业农村、发展改革、科技、财政、自然资源、生态环境、金融等部门的职能作用，合力推进畜禽稳产保供和畜牧业转型升级高质量发展。

（二）政策保障

贯彻落实国家以及省委、省政府关于推进畜禽养殖业高质量发展的各项扶持政策。加强对畜禽养殖业发展的财政支持，支持畜禽养殖场升级改造，配套完善设施装备，落实农机购置补贴政策，对符合补贴范围和条件的饲料加工机械设备、自动喂料系统、病死畜禽无害化处理设备、畜禽养殖废弃物资源化利用装备等实行敞开补贴。积极探索畜禽养殖业信贷担保、贷款贴息等金融手段，完善畜禽养殖业保险补贴政策。积极开展养殖圈舍、大型养殖机械、畜禽活体等抵押贷款试点，支持畜禽保单订单和应收账款抵押，解决畜禽养殖业发展融资难题。积极推动和逐步扩大农业发展基金投资现代化畜禽养殖业。

（三）法制保障

贯彻落实《畜牧法》《动物防疫法》《农产品质量安全法》《畜禽规模养殖污染防治条例》等法律法规，加强地方畜牧兽医法规体系建设，完善种畜禽保护、动物卫生监督、畜禽屠宰以及质量安全监管等配套法规规章，强化畜牧兽医行政执法管理能力建设，依法开展畜禽养殖生产管理、种畜禽生产经营、动物疫病防控、畜产品质量安全监管等工作。加强法律法规宣传培训，增强养殖企业、场户学法遵法守法用法的意识。

（四）人才保障

加强基层畜牧兽医行业技术推广体系建设，强化从业人员培训，提升服务能力。加强生产经营型农村实用人才培训，提高龙头企业、

农民合作社、家庭农（牧）场等新型经营主体的生产经营水平。结合新型职业农民培育工作，加大对养殖户的培训，提高广大养殖户饲养管理水平。加快畜牧业高级技术与管理人才的培养，加强高等科研院校与畜牧业企业、基地的合作，造就更多既懂管理、又懂经营的科技管理人才和市场营销人才。

（五）科技保障

加强畜牧业可持续发展的科技工作，围绕畜禽产业链环节开展优势畜禽育种技术、智能化养殖技术、重大疫病防控技术、废弃物处理等关键技术集中攻关。鼓励产业技术体系与综合试验站、示范基地组成技术联合体、与市、县（区、市）畜牧推广部门、疫控中心和养殖协会紧密合作，形成产学研一体化技术推广联盟，完善社会化服务体系，开展新技术、新设施、新工艺的集成示范应用。加强与国内先进地区在养殖栏舍建设、品种选育、智能化养殖和疫病防控等方面的交流合作，努力提升畜禽养殖技术水平和综合生产力。

（六）能力保障

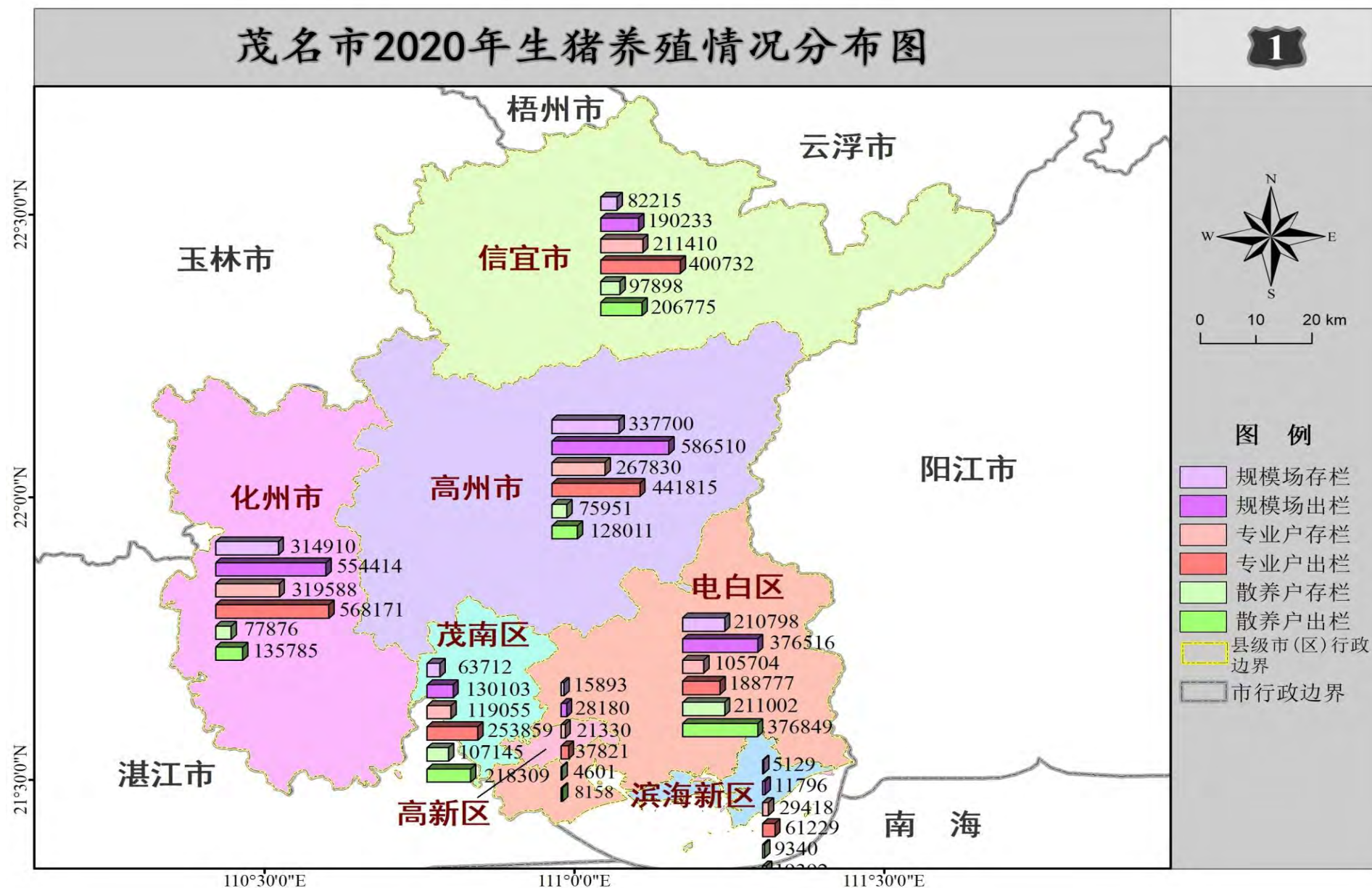
加强公共卫生体系建设，强化疫病监测。充分利用电视、网络 and 手机等平台，强化预警和防治信息的发布，及时向养殖场（户）传送行业信息。加强市场监测统计和信息预警，及时发布预警信息，引导规模养殖场（户）科学调整生产结构，增加市场预测能力，帮助养殖场（户）规避风险。

（七）宣传保障

加大宣传力度、提高公众认识。充分利用电视、报刊、网络等新闻媒体向全社会广泛开展多层次、多形式的宣传，加快推进畜牧业高

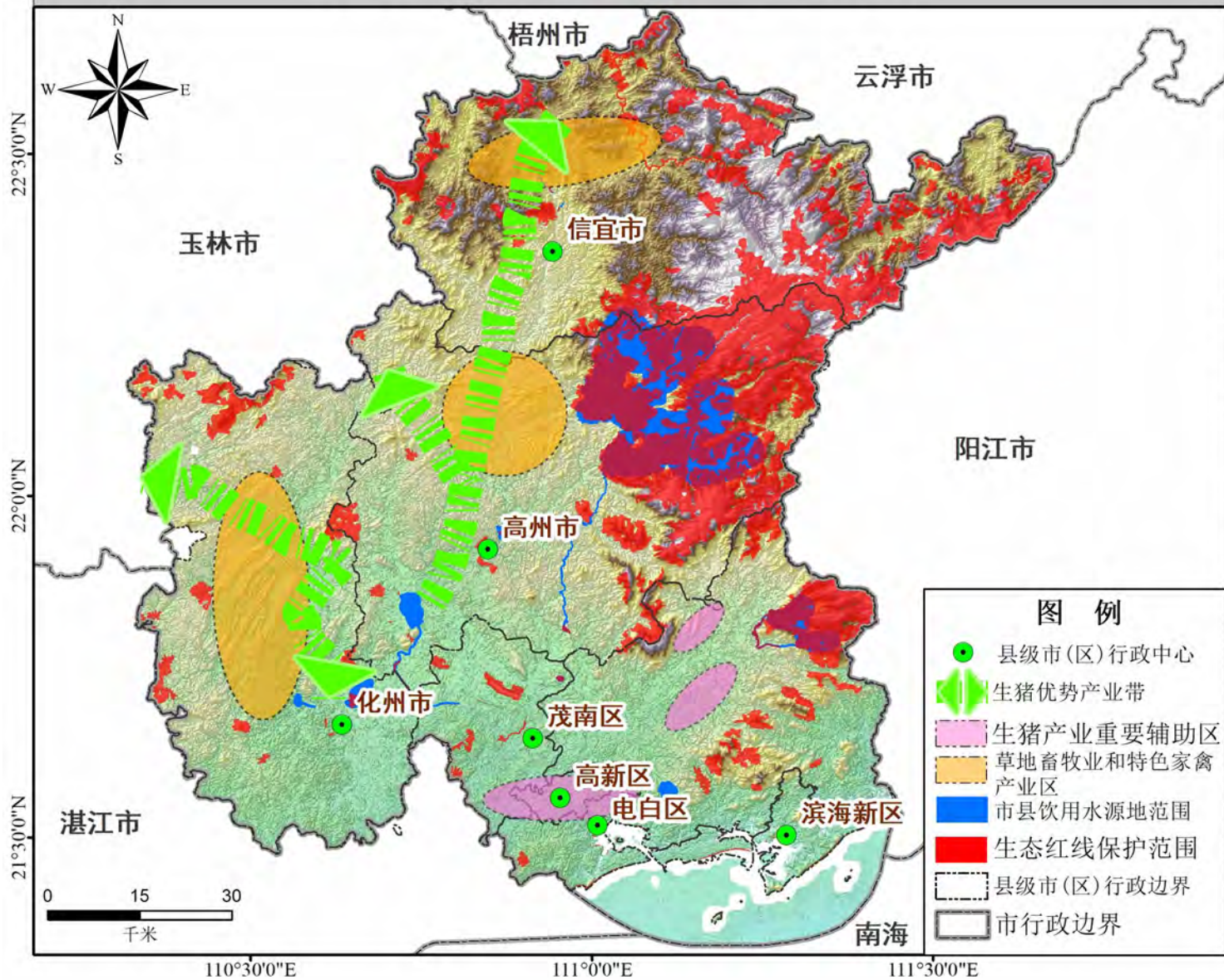
质量发展、绿色发展、生态发展、高效发展，积极营造畜禽养殖标准化、规模化的舆论氛围，使种养结合、生态养殖的观念深入人心。同时，加强国家、省相关法律法规和政策解读，积极宣传和引导社会各界了解畜牧业法律法规和相关政策要求，提高公众法律意识。鼓励社会公众发挥监督作用，努力营造农业生产经营者和社会公众共同推进畜禽养殖业绿色发展的浓厚氛围。

附图 1 茂名市 2020 年生猪养殖情况分布图



附图 2 茂名市畜禽养殖产业布局图

茂名市畜禽养殖产业布局图



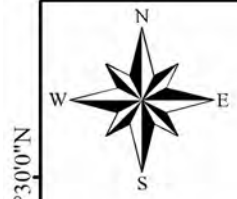
◎ “一带两区”

一带：以国道207为纵轴线，连通省道285、283线（高州、化州沿线有关镇和街道）打造生猪优势产业带，引导和支持大型生猪养殖企业全产业链布局。

两区：电白沿国道325线有关镇打造全市生猪产业重要辅助区；电白、信宜、高州、化州的山区，重点发展草地畜牧业和特色家禽产业区。

图例

- 县级市(区)行政中心
- ▨ 生猪优势产业带
- ▨ 生猪产业重要辅助区
- ▨ 草地畜牧业和特色家禽产业区
- ▨ 市县饮用水源地范围
- ▨ 生态红线保护范围
- ▨ 县级市(区)行政边界
- ▨ 市行政边界

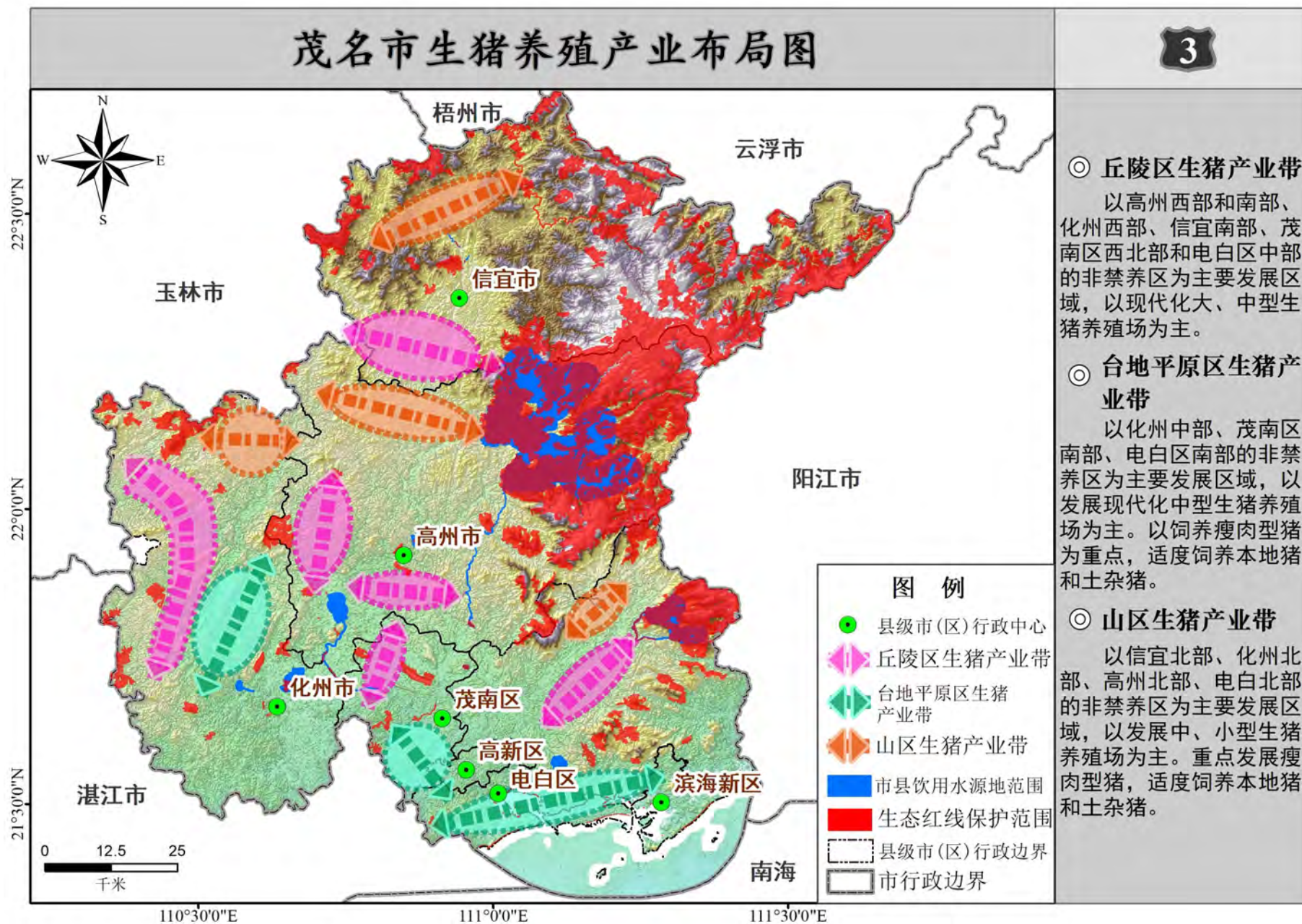


22°30'0"N
22°0'0"N
21°30'0"N

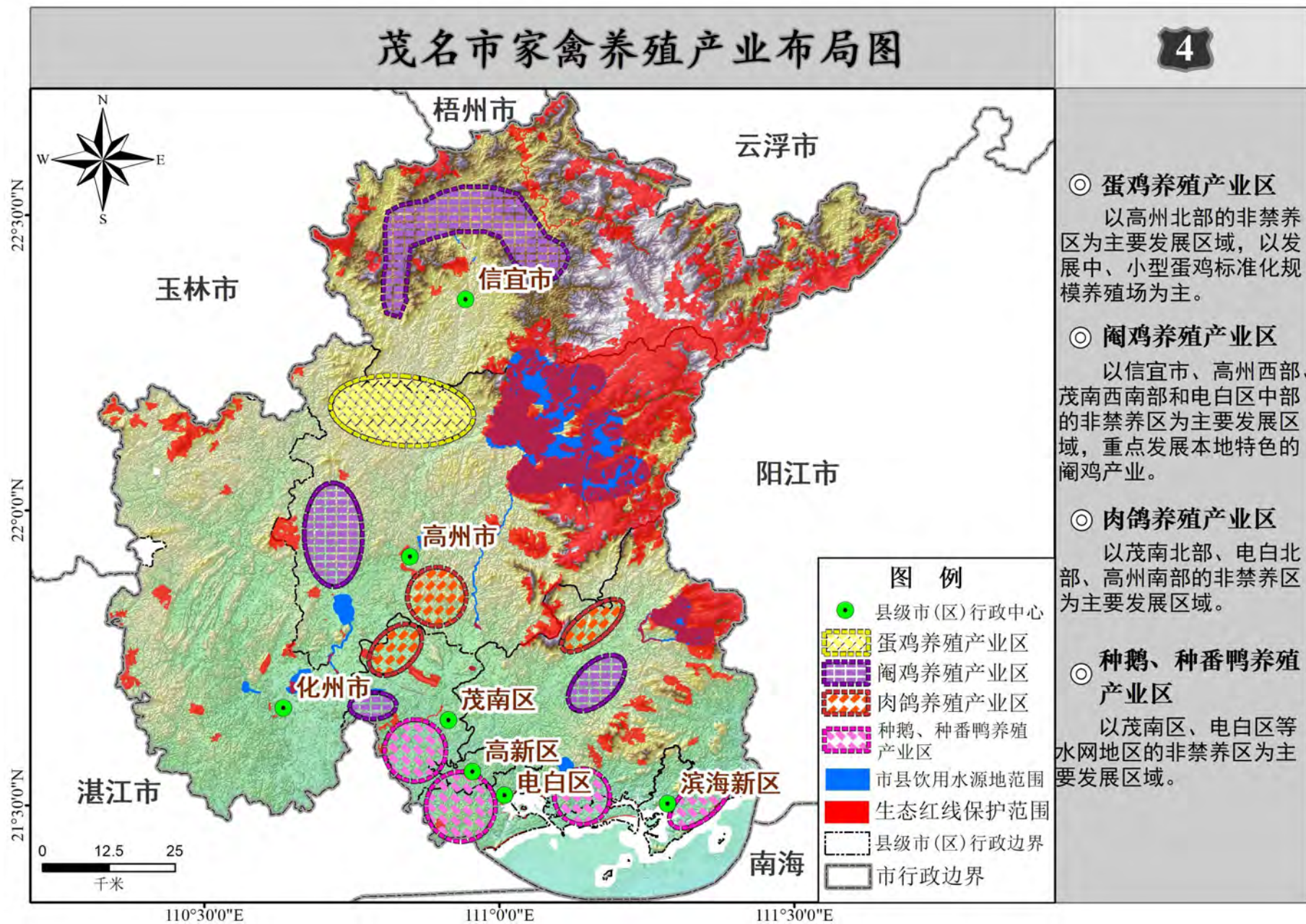


110°30'0"E 111°0'0"E 111°30'0"E

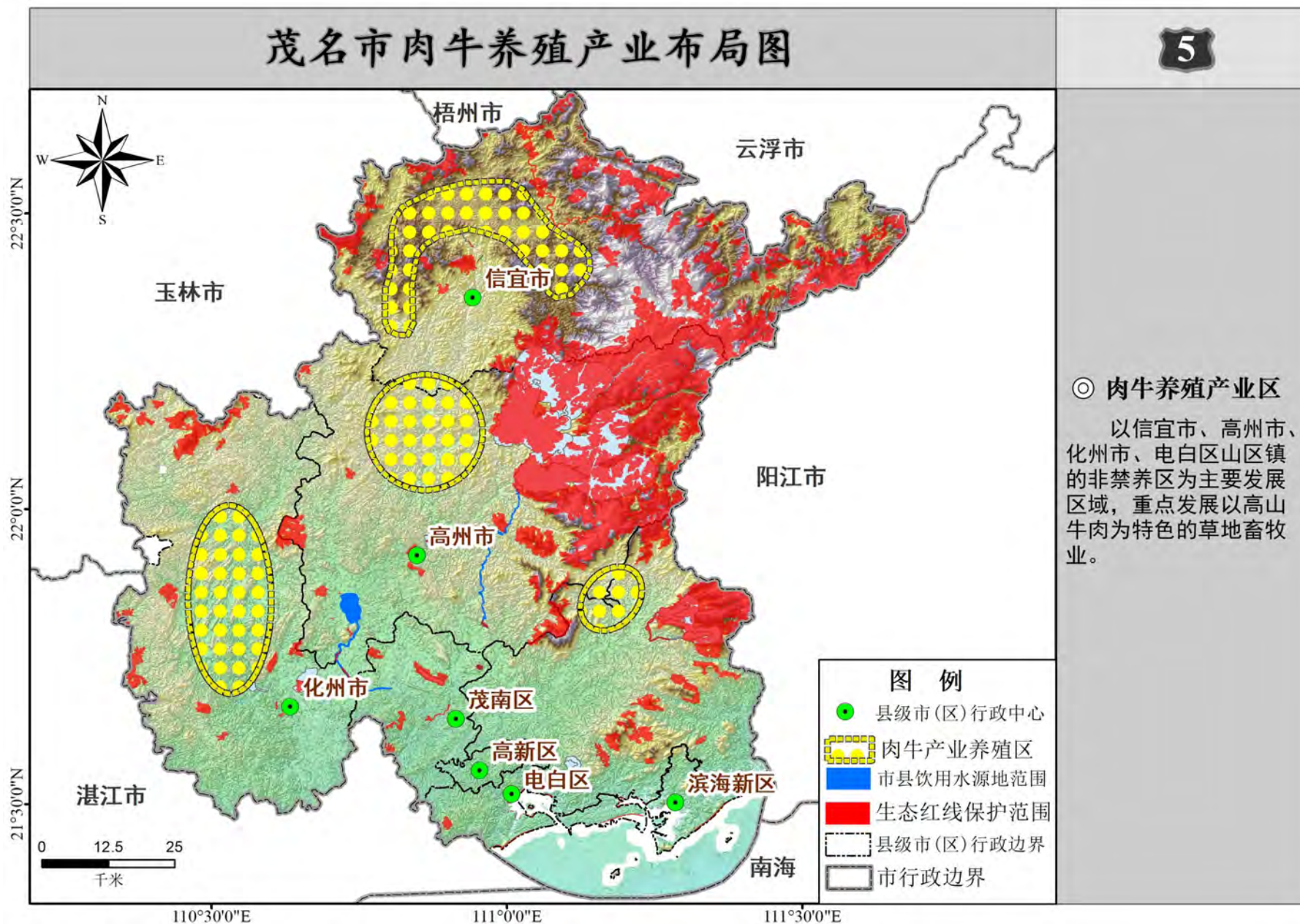
附图3 茂名市生猪养殖产业布局图



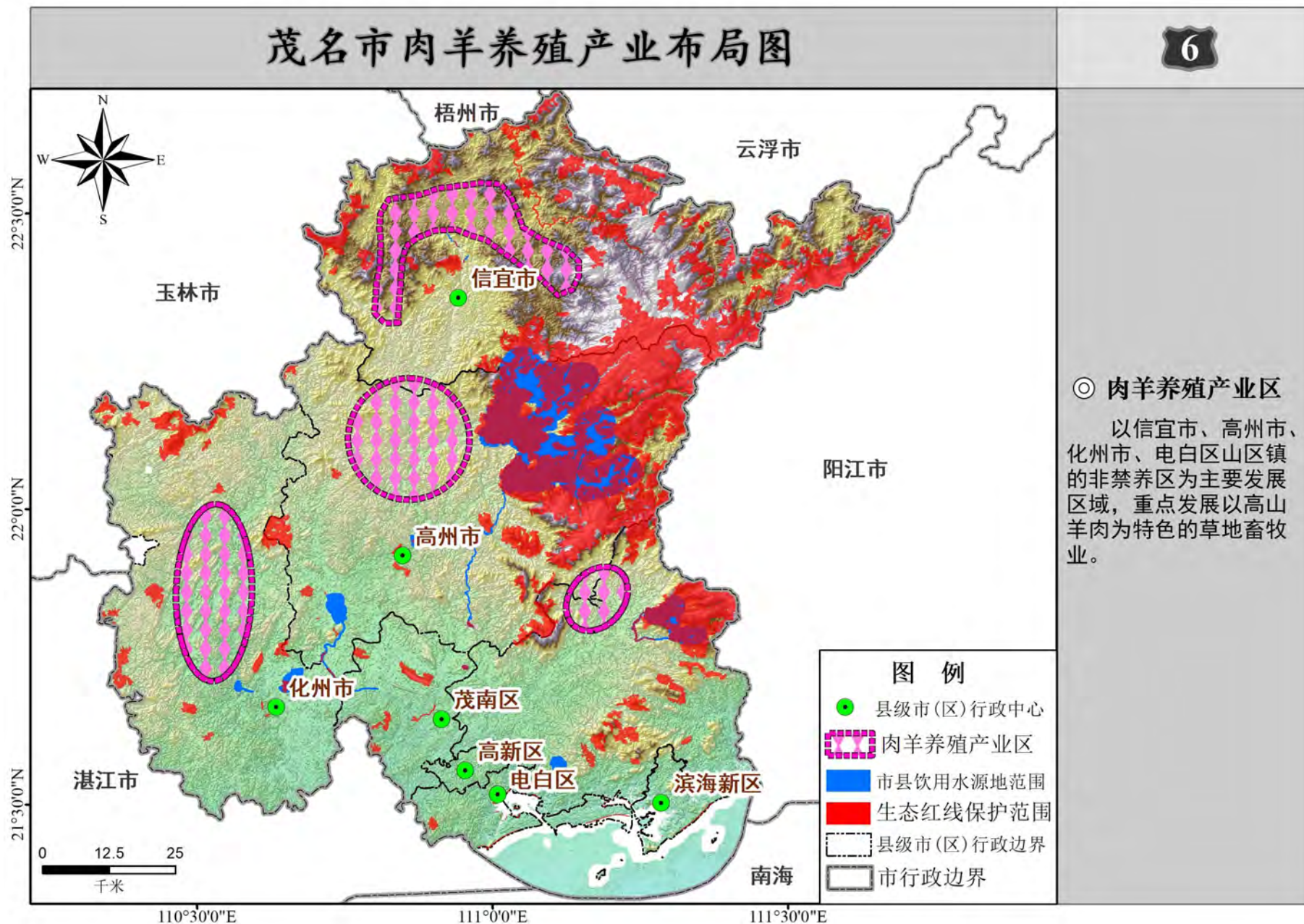
附图 4 茂名市家禽养殖产业布局图



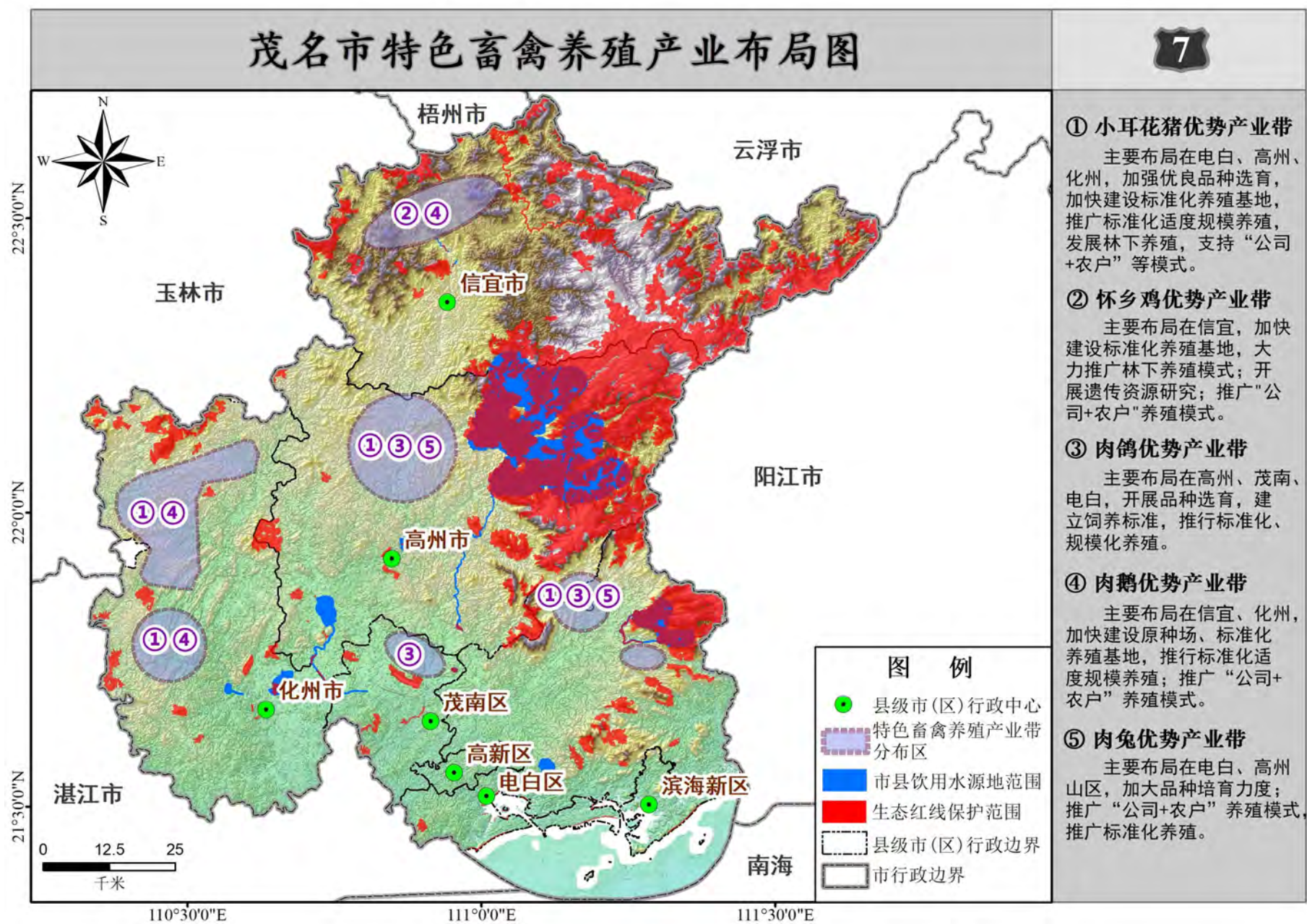
附图 5 茂名市肉牛养殖产业布局图



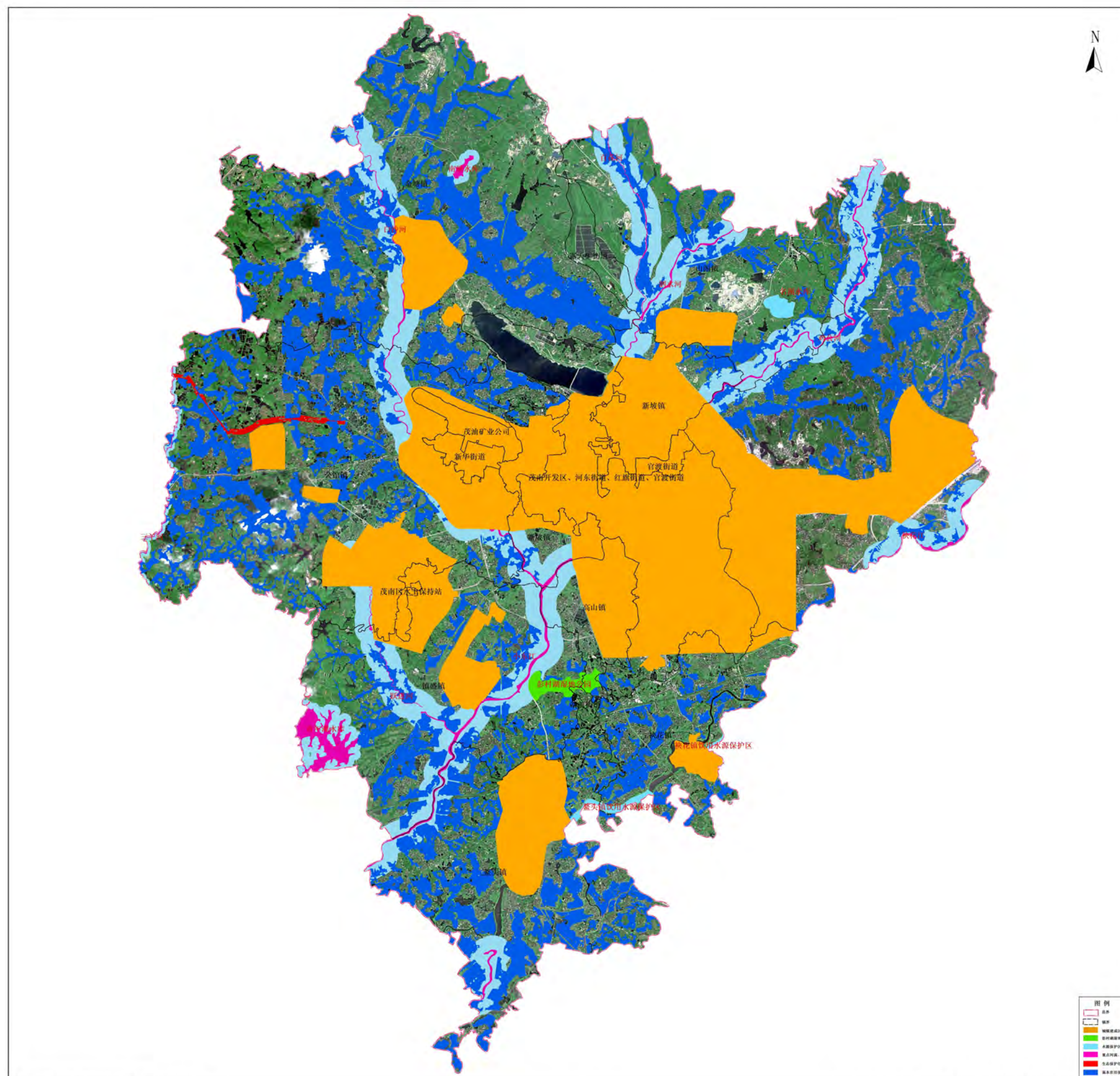
附图 6 茂名市肉羊养殖产业布局图



附图 7 茂名市特色畜禽养殖产业布局图



附图 8 茂南区畜禽养殖禁养区划定图

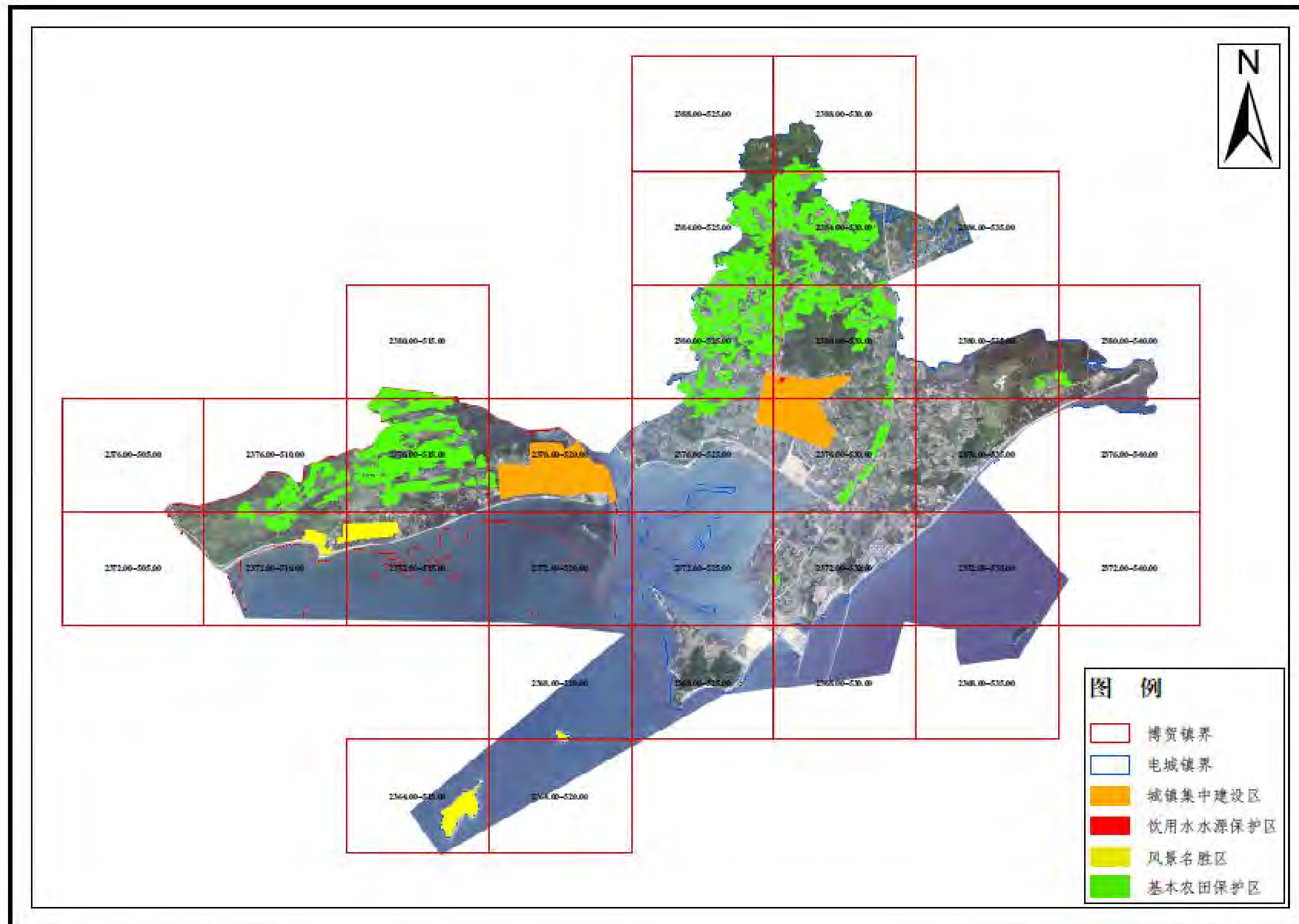


坐标系统：2000 国家大地坐标系
高程系统：1985 国家高程基准

比例尺：1: 10000

制图单位名称：广东中冶地理信息股份有限公司
日期：2020年12月1日

附图9 滨海新区畜禽养殖禁养区划定图

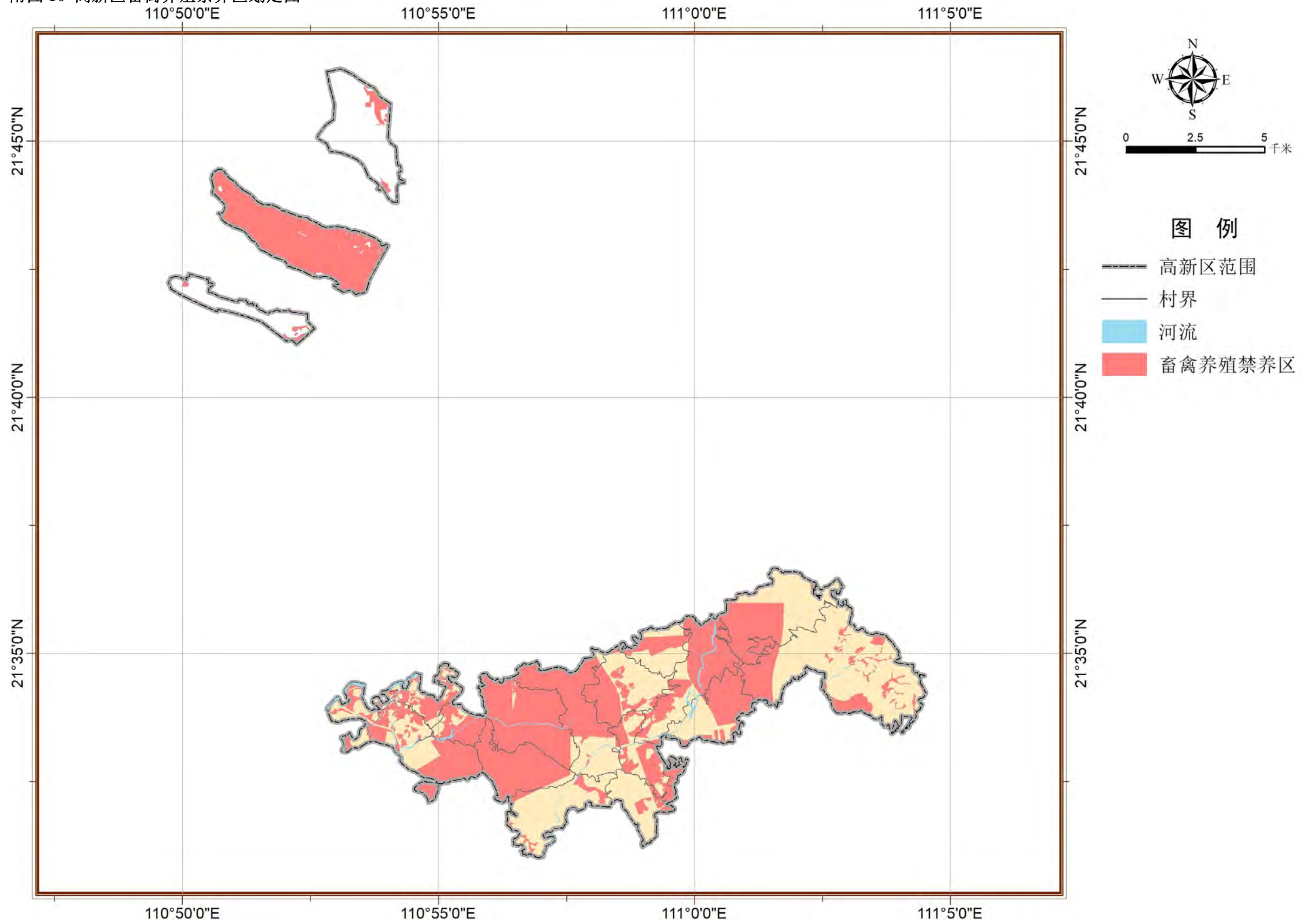


坐标系统: 2000国家大地坐标系

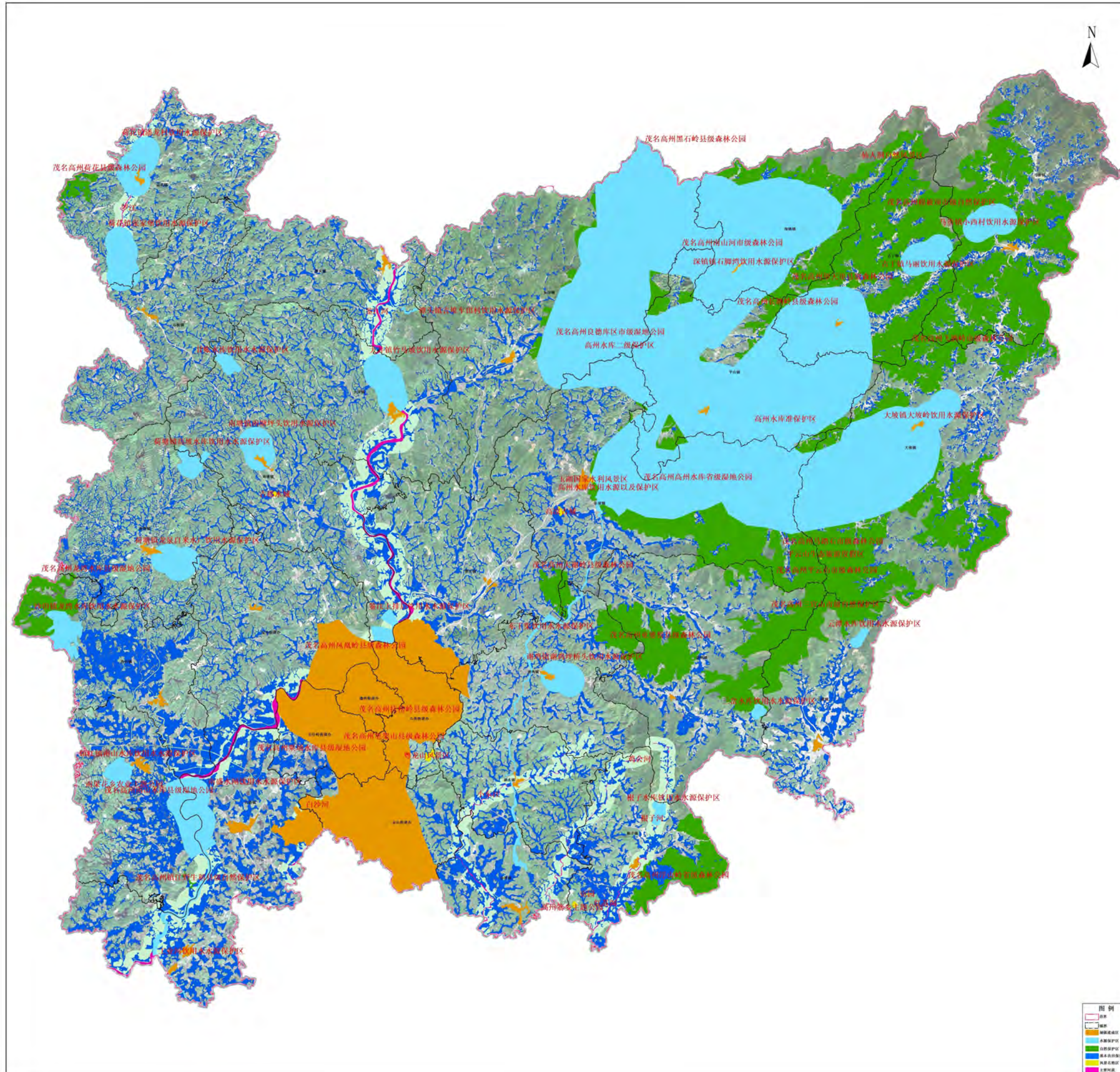
制图单位: 广州科测空间信息技术有限公司

制图日期: 2020年10月21日

附图 10 高新区畜禽养殖禁养区划定图



附图 11 高州市畜禽养殖禁养区划定图

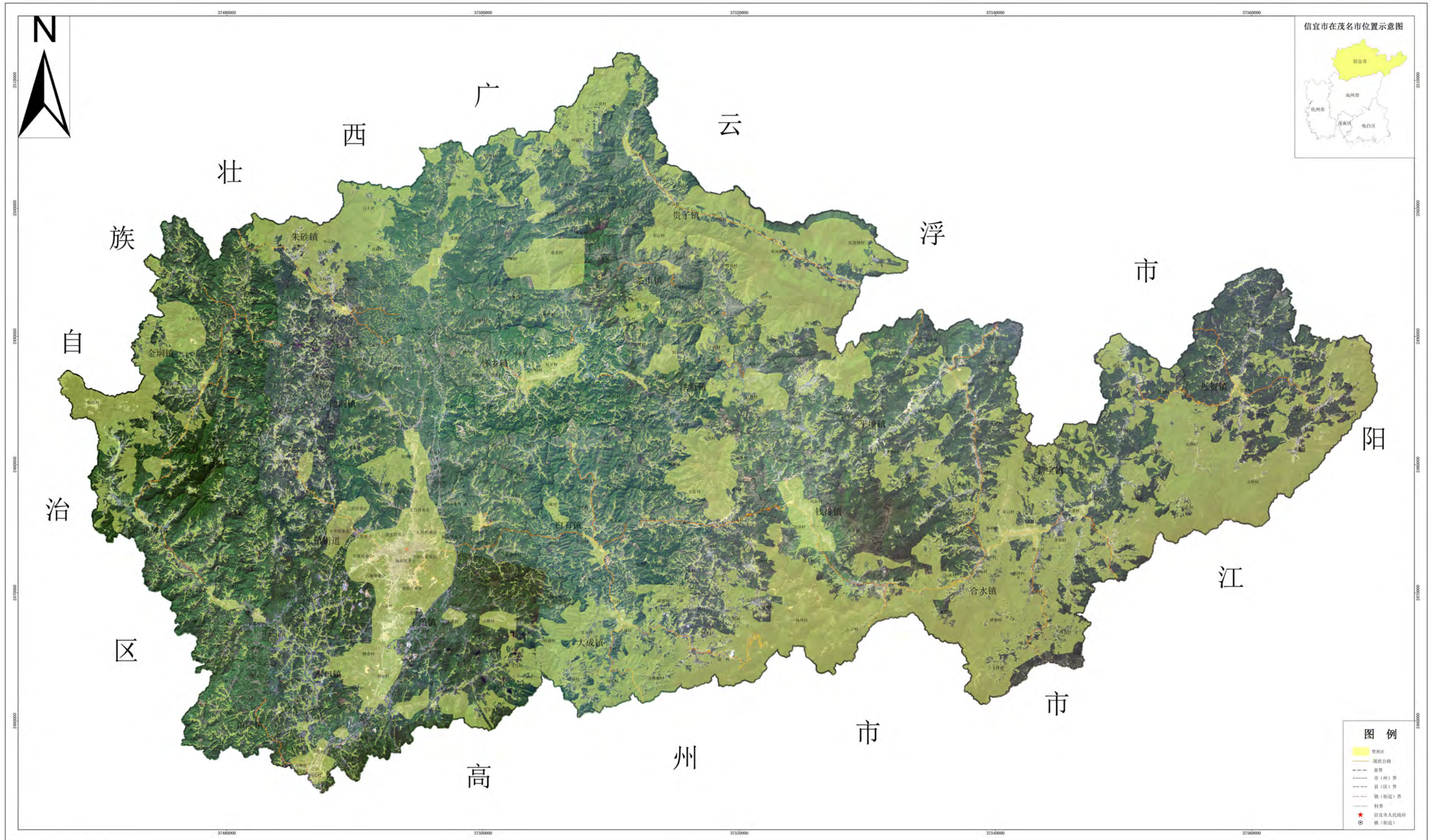


坐标系统：2000 国家大地坐标系
高程系统：1985 国家高程基准

比例尺：1: 10000

制图单位名称：广东中冶地理信息股份有限公司
日期：2020年12月2日

附图 12 信宜市畜禽养殖禁养区划定图

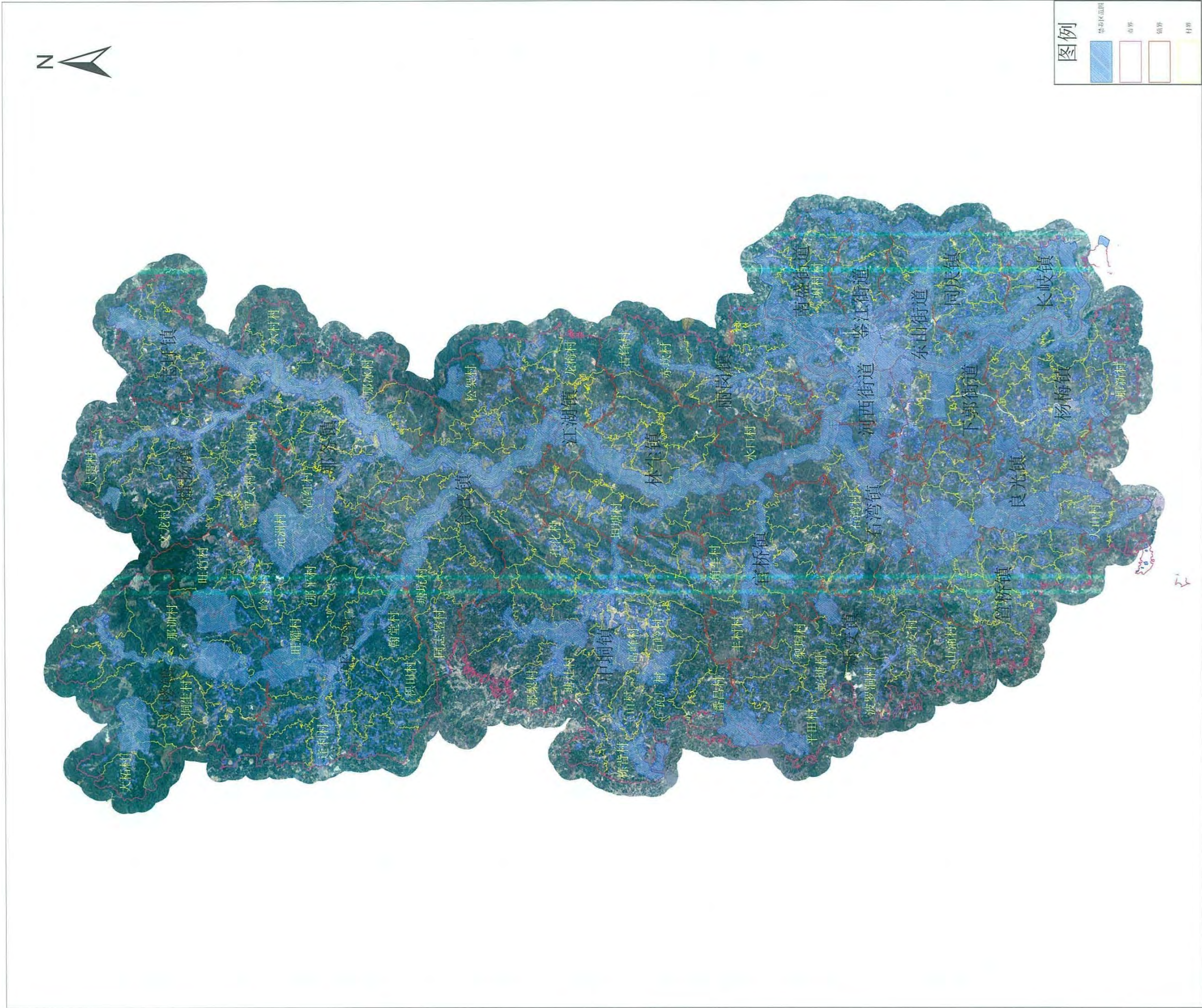


2000国家大地坐标系
1985国家高程基准

1:10,000

茂名市生态环境局信宜分局
2020年8月

附图 13 化州市畜禽养殖禁养区划定图



坐标系: 2000国家大地坐标系
 高程基准: 1985国家高程基准

比例尺: 1:10000

编制单位: 肇庆市建德测绘有限公司
 编制日期: 2023年10月
 制图日期: 2023年10月17日

附图 14 电白区畜禽养殖禁养区划定图

